



cím:	Árpád út 7-11.
70457/2	Lőwy Izsák u. 7-13. Csányi László u. 1.
rendeltetés:	lakóépület
az építés ideje:	1954-55
építészeti stílus:	szocialista realista
tervező:	Henck Vilmos Vidos Zoltán
városrendezési körzet:	3. városközpont és környezete
rendelet száma:	11/2008. (III. 28.)
építési övezet:	L7-IV/2
FSZKT besorolás:	L7



Az Árpád út Váci út torkolatában épült Újpest „Városkapu”, illetve „MAHART-házak” néven ismert két szimmetrikus épület egyike. A bérlakóház földszint és ötemeletes, az első három emelet fölött szalagpárkány osztja meg a homlokzatmagasságot. A Duna felé néző oldal tengelyében az első és harmadik emeletet átfogó, nyolctagú lizénasorral kialakított rizalit hangsúlyozza a bejáratot a földszinti övpárkány fölött. A földszint architektúrája vízszintes sávozással kialakított vakolat, az emeleteké simán vakolt, egyszerű szalagkeretezésű ablakokkal. A lakóépület MAHART szolgálati lakások céljára épült.

A kiegyensúlyozott, monumentális két épülettömb domináns együtttest alkot és igényesen teljesíti a korának szemlélete szerinti „városkapu” szerepet Újpest Pest felőli torkolatában, ahonnan az újpesti városi fejlődés a XIX. században kezdődött.

Jóllehet az alacsony tetőhajlásszög miatt csak nagyobb távolságból látható, az épület tetőtere az ezredfordulót követően beépült, a tetőfelületen tetősíkban fekvő nyílások létesültek. A sikeresnek mondható beavatkozás a ház építészeti karakterét érdemben nem befolyásolja.





cím:	Árpád út 12-14.
70347	József Attila u. 11-13.
rendeltetés:	lakóépület
az építés ideje:	1954-55
építészeti stílus:	szocialista realista
tervező:	Henck Vilmos Vidos Zoltán
városrendezési körzet:	3. városközpont és környezete
rendelet száma:	11/2008. (III. 28.)
építési övezet:	L7-IV/2
FSZKT besorolás:	L7

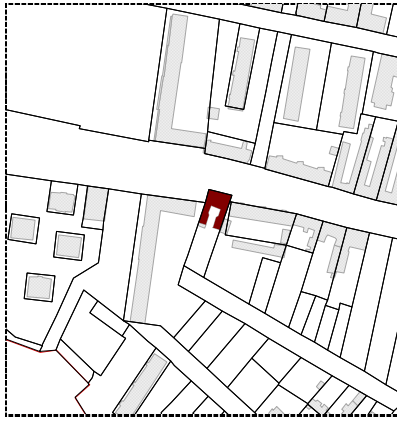


Az Árpád út Váci út torkolatában épült Újpest „Városkapu” néven ismert két szimmetrikus épület egyike. Az Árpád út északi oldalán álló sarokélet (bérakóház) F+5 emeletes, az első három emelet fölött szalagpárkány osztja meg a homlokzat-magasságot. A Duna felé néző oldal tengelyében az első és harmadik emeletet átfogó, nyolctagú lizénasorral kialakított rizalit hangsúlyozza a bejáratot a földszinti övpárkány fölött. A földszint architektúrája vízszintes sávvezéssel kialakított vakolat, az emeletké simán vakolt, egyszerű szalagkeretezésű ablakokkal, MAHART szolgálati lakások céljára épült.

A kiegyensúlyozott, monumentális két épülettömb – jóllehet a Váci út felől az épületek előtti dús növényzet miatt teljes szélességében nem látható át – együttest alkot és igényesen teljesíti korának szemlélete szerinti „városkapu” szerepet Újpest Pest felőli torkolatában, ahonnan az újpesti városi fejlődés a XIX. században kezdődött.

Az épület nyugati homlokzata (egy nagy területű felszíni parkolóval elválasztva) a Szabadság parkra tekint, melynek igényes kialakítása alkalmas lehet a lakótömb látványának „felvezetésére”. Az épület-pár északi elemének műszaki állapota folyamatosan romlik, a homlokzat jelentős mértékben felújításra szorul.





cím:	Árpád út 13.
70458	
rendeltetés:	lakóépület (vegyes)
az építés ideje:	1910 körül
építészeti stílus:	szecessziós
tervező:	
városrendezési körzet:	3. városközpont és környezete
rendelet száma:	11/2008. (III. 28.)
építési övezet:	VK-IV/3
FSZKT besorolás:	VK



A kétemeletes lakóház egyike azoknak, melyek a korszak jellegzetes épülettípusát képviselik: a földszinti üzlet nagy üvegfelületű nyílásokkal, míg az emeleten lakások kapnak helyet, ott ahol az utcai forgalom már kevésbé zavar. A homlokzati kialakítás világosan kirajzolja a szimmetrikus elrendezést a középtengelyben lévő kapuval, mely a lakószintekhez vezető bejárat, ettől jobbra és balra, az üzleti célokra a pillérek között teljes fesztávon megnyitott felület volt. A jelenleg látható, részben zárt felületű megoldást az épület majdani felújítása során célszerű lenne az eredeti megoldásnak megfelelően, egységes kialakítással vissza-nyitni. Az épület szimmetria tengelyét a földszintet, valamint az első emeletet átfogó és a harmadik emeletig felfutó könyved szecessziós motívum jelöli ki. Mellette kétoldalt, az I-II. emeleten egy-egy ablaktengely ívesen előrelép, még inkább hangsúlyt adva földszinti üzletnek.

Annak ellenére, hogy az épület az Árpád út vonalában később kialakult, egységes építési vonalhoz képest jelentős mértékben előrelép, a ház megőrzése indokolt. Aktuális felülvizsgálata során a szomszédos telkek felé néző, jelenleg takaratlan tűzfalaknak a közterületek felé történő megnyitását célszerű lenne vizsgálni, a keleti oldalon létesített nagy méretű reklámfelület pedig meg kellene szüntetni.





cím:	Árpád út 17/c.
70463	
rendeltetés:	lakóépület (vegyes)
az építés ideje:	1930 körül
építészeti stílus:	funkcionalista
tervező:	
városrendezési körzet:	3. városközpont és környezete
rendelet száma:	11/2008. (III. 28.)
építési övezet:	VK-IV/3
FSZKT besorolás:	VK



Az arányaiban kiegyensúlyozott kétemeletes lakóház és üzlet hagyományos magas tetőzetével jól csatlakozik a korábbi eredetű, mára már átépített Árpád út 19. szám alatti épülethez. A közép rész tömege az I-II. emeleten a földszinti sík elé lép és ehhez csatlakozik a két szélső tengely erkélye. A ház eredetileg jó minőségben épült, a későbbi átalakítások főként a földszintet érintették, és kedvezőtlenül megbontották a nyílások eredeti szimmetriáját.

Az épület tömege és részletei tekintetében egyaránt szép példája az 1930-as évek modern és funkcionalista megoldásainak.

Esetleges felújítása során az egykor szimmetrikus elrendezés következetes helyreállítása, és a földszinti portálok, valamint reklám-felületek rendezett átalakítása kívánatos.





cím:	Árpád út 21.
70469	
rendeltetés:	lakóépület (vegyes)
az építés ideje:	1910 körül
építészeti stílus:	szecessziós
tervező:	
városrendezési körzet:	3. városközpont és környezete
rendelet száma:	11/2008. (III. 28.)
építési övezet:	VK-IV/3
FSZKT besorolás:	VK



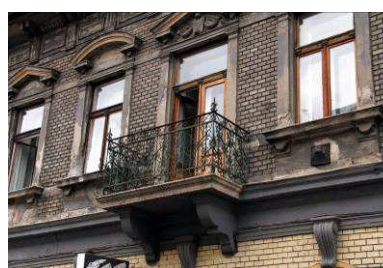
A kétemeletes épület eredetileg a Pesti Magyar Kereskedelmi Bank székháza céljára épült, ma lakóház, melynek földszintjén irodák vannak. Homlokzata szimmetrikus és erőteljes a plasztikája, a földszint hat íves nyílásának második és negyedik tengelyében az első emeleten a kőburkolatos pillérekre nehezedő ívsor tartja a zárt és nyitott erkélyeket, melyek a másodikon a homlokzati síkban visszalépve rizalitként kialakítottak és az előtetőszerű főpárkányt megszakítva és áttörve magasodnak a tető fölé. A nagyvonalúan kialakított szecessziós épület minden részletében igényes, különösen szép a zárt és nyitott erkélyek játéka a homlokzatképzésben.

A hatályos szabályozási terv értelmében az épület északi tűzfalának takarását a záródó keretes beépítés fogja megoldani. Az egykor pompás architektúrájú épület jelenleg felújításra szorul különösen azért, mert a földszint ruszfikusan megmunkált felületeinek részleges felújítása az emeleti szintek rossz műszaki állapota miatt zavaróan elkülönül. Az eredeti állapotot ábrázoló archív fotó szerint az emeleti szinteknek a négy középső földszinti nyílás fölé előrelépő konzolos felületén teljes szélességben végigfutó felirati sáv rehabilitálása, vagyis a jelenlegi szoliter betűk helyett a teljes mező reklám célú kihasználása a mainál összefogottabb, rendezettebb képet mutathatna.





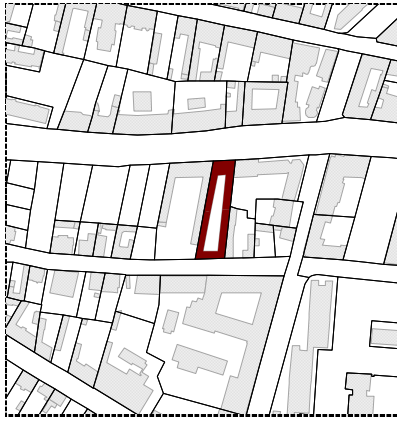
cím:	Árpád út 35.
70487	
rendeltetés:	lakóépület (vegyes)
az építés ideje:	1890 körül
építészeti stílus:	eklektikus
tervező:	
városrendezési körzet:	3. városközpont és környezete
rendelet száma:	11/2008. (III. 28.)
építési övezet:	VK-IV/3
FSZKT besorolás:	VK



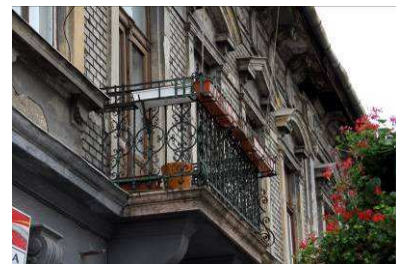
Az egyemeletes, eklektikus bérház tizenhárom tengelyes és a közepén nyíló kapura szimmetrikus. A földszint üzlet-nyílásai íves árkádsort alkotnak, nyílásonként az ívek tengelyében lévő zárókővel. A kapu keretezése rusztikus kőkváder utánzat, mely felett az első emeleti ablak osztópárkányról induló lizénapárossal hangsúlyozott. Az ablakok fölött háromszögű és íves timpanonok váltakozva jelennek meg, és az axisok ritmusát az első emeleten még egy-egy kovácsoltvas korlátos erkély is gazdagítja. A homlokzat síkja nyerstéglával burkolt, a keretezések és a párkányok vakoltak. A formák az eklektika neoreneszánsz változatát mutatják. Az Árpád út utcaképében meghatározó épület őrzi a múlt század végén kialakult, palotaszerű bérház típust, mely a szomszédos, 37. számú, hasonló korú és jellegű épülettel együtttest alkot.

Noha az épület földszinti portál-sorának viszonylag egységes felújítása – néhány bántóan nem ide illő reklám-felülettől eltekintve – összességében jól sikerült, a beavatkozás mégis rávilágít arra, hogy az épületek ilyen módon történő részleges felújítása a városképben kedvezőtlen eredményt hoz. A földszint és az emelet súlyosan eltérő műszaki állapota rendkívül zavaró, az épület teljes homlokzatának egységes felújítása elkerülhetetlen.





cím:	Árpád út 37.
70488	
rendeltetés:	lakóépület (vegyes)
az építés ideje:	1890 körül
építészeti stílus:	eklektikus
tervező:	
városrendezési körzet:	3. városközpont és környezete
rendelet száma:	11/2008. (III. 28.)
építési övezet:	VK-IV/3
FSZKT besorolás:	VK



Az egyemeletes, eklektikus bérház középső három tengelye enyhe kiülésű rizalit. A földszinten már történtek átalakítások, nyílászáró csere és némi tagozat-eltávolítás, de ezek visszaállíthatóak. A ház emelete megőrizte eredeti részeit és téglalburkolatát, szép, keresztosztású ablakait, valamint erkélyét a kovácsoltvas rácsával együtt a középső tengelyben.

A zárópárkány erős kiülésű és konzolok sora tagolja. A tagozatok, keretezések vakoltak, az alapsíkon téglalburkolat van, mint a neoreneszánsz stílusú épületek sok más példáján is.

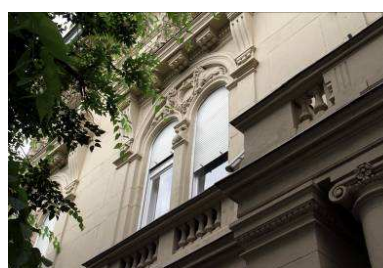
Az Árpád út utcaképében a ház szomszédos, 35. számú hasonló korú és jellegű épülettel együtt alkot.

Ha lehet, ez az épület még pregnánsabban igazolja, hogy a nem kellő hozzáértéssel végrehajtott és csak részleges felújítás milyen rombolóan tud hatni az utcaképben. A fehér felületű földszint mellesleg nem csak az épület eredeti megjelenésétől és színezésétől tér el, hanem a felújítást követően elhelyezett rendezetlen reklámfelületekkel együtt kimondottan zavaró hatást kelt. Ugyancsak rendkívül csúnya az emeleti szinten végrehajtott ablakcsere végeredménye, ugyanis az osztásrendjében és színében is idegen új nyílás megbontja az épület egykori építészeti egységét. A ház értő felújítása – célszerűen a szomszédos (Árpád út 35. számú) épülettel egy akció keretében – indokolt lenne.





cím:	Árpád út 40.
70316/2	
rendeltetés:	irodaépület
az építés ideje:	1900 körül
építészeti stílus:	eklektikus
tervező:	
városrendezési körzet:	3. városközpont és környezete
rendelet száma:	11/2008. (III. 28.)
építési övezet:	VK-IV/3
FSZKT besorolás:	VK



A kétemeletes, kőburkolatos épület eklektikája sok megoldásban és részleteiben a szecesszió lendületes formakezelését mutatja. A homlokzatképzés az első emeletet hangsúlyozza, még a reprezentatív íves-árkádós földszint sem más, mint alépitmény, mely a középtengely nagy bejáratának két oldalán a pillér és oszlop-párral az első emeleti erkélyt tartja. A második emelet ugyanakkor szinte eltűnik az ablakaira takaró első emeleti oromdíszek és az ablakok vállvonalára csúszó, erőteljes kiülésű főpárkány merész ívű konzolai között.

Az épület különlegesen reprezentatív és gazdag megjelenésű az Árpád út látványában. A közműltban történt igényes felújítás kitűnő példája annak, hogy a teljes külső és belső rekonstrukció az egységesen alkalmazott új szerkezetek beépítése mellett is sikeres lehet. Az egyetlen vitatható megoldás a földszinti gépkocsi-bejáró, mivel a megfelelő szélességű kapuzatot csak a homlokzati tagozat részleges visszabontásával sikerült megoldani. Az eredeti állapot helyreállítása a későbbi beavatkozások során még kedvezőbb megoldást eredményezne.





cím:	Árpád út 42.
70329	
rendeltetés:	lakóépület (vegyes)
az építés ideje:	1920 körül
építészeti stílus:	szecessziós
tervező:	
városrendezési körzet:	3. városközpont és környezete
rendelet száma:	11/2008. (III. 28.)
építési övezet:	VK-IV/3
FSZKT besorolás:	VK



A korábban lényegesen leegyszerűsített architektúrájú hajdani „Nasser” ékszerház a '90-es években történt felújításáig csak a tömegképzésben, valamint a nyílások és falfelületek arányával árulta el szecesszió jegyeit. A homlokzat aszimmetrikus, oromzattal kiemelt főaxisa tudatosan került messze, a szomszédos, baloldali reprezentatív palota jellegű épülettől. A lakóház négy tengelye közül ez jobbról a második, zárt és nyitott erkélyeivel mozgalmasan lép a homlokzati sík felé. A jobb szélső tengelyben lévő kaput apró, négyszögletes padlásablakok jelzik a tető alatti vonalban, nincs főpárkány vagy eresz kiülés, ahogy ezt a hagyománnyal szakító stílus igényelte.

Ez az épület jó példa arra, hogy az eltérő felfogású megoldások megfelelően illeszkedhetnek egymáshoz és együttest alkotnak az utcaképben. A '90-es években végrehajtott tetőtér-beépítéshez kapcsolódva – ha csak részlegesen is, de – sor került az épület eredeti tagozatainak és részleteinek visszaállítására. Az önkormányzati támogatással végrehajtott rekonstrukció összességében korrekt megoldást eredményezett, melyet azonban már most kedvezőtlenül érint a földszinti felület részleges átszínezése, valamint a nem kellően átgondoltan elhelyezett reklámberendezések kellemetlen aszimmetriája.





cím:	Árpád út 52.
70324	
rendeltetés:	lakóépület (vegyes)
az építés ideje:	1900 körül
építészeti stílus:	korai szecessziós
tervező:	
városrendezési körzet:	3. városközpont és környezete
rendelet száma:	11/2008. (III. 28.)
építési övezet:	VK-IV/3
FSZKT besorolás:	VK



Az egyemeletes lakóépület öttengelyes elrendezésű az első emelet középaxisában megjelenő, kétoldalt hangsúlyos, a főpárkányig futó lizénával kiemelt erkélye még a korábbi évtizedek homlokzatképzési módját tükrözi, miként a mély árnyékot vető ereszt is. A részletek és az arányok azonban már a szecessziót jelzik az emeleti ablakok íves timpanonja könnyed vonalában, nemkülönben a középaxis erkélykorlátján az egymás mellé helyezett, pávafarkakat idéző rajzolatú kovácsoltvas munkán. Az épület az Árpád út lényeges eleme, és a főút látványában együtttest alkot a mellette lévő, 54. számú házzal.

Az épület teljes felújítása pár éve valósult meg az Újpesti Vagyonkezelő Zrt. gondozásában. Az igényesen rekonstruált homlokzati elemek visszafogott színezése, továbbá az álkvaderköves, vakolt földszinti és a téglabetétes emeleti homlokzat például szolgálhat a szomszédos épület esedékes felújításához is. Mindezek mellett is kevésbé sikeresnek látszik az épület földszintjére telepített gyógyszertár reklámfeliratának kialakítása és elhelyezése.





cím:	Árpád út 54.
70323	
rendeltetés:	lakóépület (vegyes)
az építés ideje:	1890 körül
építészeti stílus:	eklektikus
tervező:	
városrendezési körzet:	3. városközpont és környezete
rendelet száma:	11/2008. (III. 28.)
építési övezet:	VK-IV/3
FSZKT besorolás:	VK



Az egyemeletes, eklektikus bérház adottságaiban, kialakításában és részleképzésben hasonlít az árpád út 35. szám alatt állóhoz. Ez is tizenhárom tengelyes, középre helyezett kapuval, és az onnan számított negyedik tengelyben, ugyanúgy egy-egy erkély jelenik meg kovácsoltvas korláttal, hasonló konzolos alátámasztással. A homlokzaton nyílások a földszinten egyenes záródásúak, az emeleten ívesek, vagyis éppen fordítva, mint az Árpád út 35. számú épületnél, ahol a földszintiek az ívesek, de nyíláskeretezés és a zárókő motívum megegyező a két épületen. Az emelet ablakai között a homlokzatot fejezetes lizénák tagolják, melyen a falsík nyerstégla burkolatú, míg a tagozatok vakoltak. A nyerstégla burkolatot a földszinten sajnos többször is átfestették, így az ma már hatásában fel sem ismerhető.

A „Teréz udvar”-ként ismert bérház (melynek felirata alig olvashatóan most is látható az ereszpárkány alatt, a bejárat tengelyében) a szomszédos, 52. szám alatti épülettel éppúgy együtt alkot, mint ugyanitt, a 35. és a 37. számú lakóházak az út túlsó oldalán.

A valaha szebb napokat látott épület részletei – igaz, meglehetősen leromlott állapotban, de – az emeleti szinten rekonstruálható állapotban vannak, ám a földszint egykor feltehetően hasonlóan igényes megjelenése az utóbbi évtizedekben végbement változásai következtében felismerhetetlenül átalakult. A sem egymással, sem az épület egészével összhangban nem lévő üzlet-portálok, valamint a rendkívül igénytelen megjelenésű és bántóan harsány színezésű reklám- és hirdetőberendezések egységes szellemiségű, mértéktartó megjelenésű felújítása, átalakítása elengedhetetlen. A szomszédos Árpád út 52. számú épülethez hasonlóan igényes teljes rekonstrukció eredményeként az épület az Árpád út érintett szakaszának ékévé válhatna.





cím:	Árpád út 75.
70695	Kassai u. 36.
rendeltetés:	lakóépület (vegyes)
az építés ideje:	1890 körül
építészeti stílus:	eklektikus
tervező:	
városrendezési körzet:	3. városközpont és környezete
rendelet száma:	11/2008. (III. 28.)
építési övezet:	VK-IV/3
FSZKT besorolás:	VK



Az egyemeletes, eklektikus stílusú lakóház az Árpád út – Kassai utca kereszteződésében áll. Az épület tömege a sarokbefordulásnál lecsapott, mint ahogy az számos újpesti, földszintes háznál látható, főként a bolt-bejáratok érdekében. Az épület földszintjén a forgalmas Árpád út felől üzletek nyílnak, míg a Kassai utcai oldalon lakások vannak, épp úgy, mint az emeleten. A homlokzati architektúra vízszintes tagolású a földszint rusztikus kváderosztása, a földszint és az emelet osztópárkánya, valamint az emeleti ablakok könyöklő-, és vállmagasságban húzódó párkánya révén. Az emeleti ablakkeretezés és erkély-kialakítás részletmegoldásai szecessziósak, míg az épület tömegformálása őrzi az eklektikus szerkesztésmódot. Az épület látványa meghatározó a Kassai utcának a József Attila utcai teresedése felől.

Az épület időszerű felújítása során az Árpád úti oldalon lévő kereskedelmi egységek, valamint irodák egységes és igényes portál-kialakítása mellett gondoskodni kell a néhány éve az épület-sarok emeleti erkélye fölött létesített, az épület megjelenésétől idegen, a városképben rendkívül zavaró hatást okozó szerkezeti toldalékok elbontásáról.





cím:	Attila u. 62.
73884	
rendeltetés:	lakóépület
az építés ideje:	1870 körül
építészeti stílus:	klasszicista
tervező:	
városrendezési körzet:	4. központi iparváros
rendelet száma:	
építési övezet:	
FSZKT besorolás:	M



Az egyemeletes lakóház öttengelyes, szimmetrikus homlokzati kialakítású, földszintjén egyenes- az emeleten íves záródású ablakkal. A kaput a kis kiülésű rizalit hangsúlyozza, ezt a két oldalon álló fejezetes falpillér keretezi, és a két szint közötti osztópárkány erősebb kiülése zárja le. A konzolos főpárkány kéttagú, fogsoros. Az emelet ablaki körüli szalagkeretek vélhetően már nem eredetiek, hanem egyszerűsítettek. Az épület a klasszicizmus jól megoldott lakóházainak szép példája és egyben Újpest legrégebbi emeletes épületeinek egyike.





cím:	Attila u. 82.
73792	
rendeltetés:	lakóépület
az építés ideje:	1900 körül
építészeti stílus:	eklektikus
tervező:	
városrendezési körzet:	4. központi iparváros
rendelet száma:	
építési övezet:	
FSZKT besorolás:	L2/A



Földszintes nyeregtetős lakóház, négytengelyes homlokzattal, mozgalmas neorokokó architektúrával, melynek vélhetően egyetlen példája Újpesten. Az ablakok íves záródású „T” osztásúak, egyszerű szalagkeresztezéssel, fölöttük mozgalmas és gazdag díszítésű, íves timpanon van kartussal (illetve címerhellyel). A kartus megjelenik a záró párkány, álló konzolai között is kétoldalt egy-egy fonatos rokokó díszmezővel. Az épület az Erkel Gyula u. Attila utcai torkolatában áll, így az utcaképben már messziről is hatásosan érvényesül.





cím:	Baross u. 27.
73887	
rendeltetés:	lakóépület
az építés ideje:	1900 körül
építészeti stílus:	eklektikus
tervező:	
városrendezési körzet:	4. központi iparváros
rendelet száma:	
építési övezet:	
FSZKT besorolás:	L2/A



Az alagsorral épült földszintes lakóház stílusa eklektikus, homlokzata tizenegy tengelyes és a középre helyezett kapu szimmetrikus elrendezést ad az épületnek. A homlokzat mintásan, sötétebb és világos nyerstégla burkolattal készült, eredetileg igen jó igényű kiviteli munkával. Az összes nyíláskeretezés a homlokzatburkolat világosabb téglájával azonos színben festett vakolat, beleértve a kapu fölött a tondó (kör alakú mező) peremét is. Az ablakok szemöldökét egy-egy kagyló díszíti, az egymással szembe forduló két voluta fölött. A lakóház Baross utca képében a századforduló jellegzetes, nyerstégla és vakolat architektúra alkalmazásának érett példája.





cím:	Baross u. 33.
73880	
rendeltetés:	lakóépület
az építés ideje:	1900 körül
építészeti stílus:	eklektikus
tervező:	
városrendezési körzet:	4. központi iparváros
rendelet száma:	
építési övezet:	
FSZKT besorolás:	L2/A



Egyemeletes, 11 tengelyes bérház, középen nyíló kapuval. A homlokzat nyerstégla burkolatú, és ugyancsak kiugratott nyerstéglákkal alakították ki az emeleti ablakkönyöklők alatti mezőket három-három kis konzollal. A félkövérív-, és konzolsorból formált főpárkány is hasonlóan kivitelezett. A földszinti homlokzatot váltakozva festett vakolat és nyerstéglasávozás tagolja. A nyílások áthidalását vakolt, színezett felület jelzi, a földszinten boltozást, az emeleten pedig timpanont, illetve kőkiosztást mutatva.

Az épület a közeli, 27. szám alatt álló, hasonló jellegű épülettel együtt meghatározó módon őrzi a Baross utca képében ezen a szakaszon a századvég későeklektikáját.





cím:	Baross u. 70.
74173	Sörétgyár u. 22.
rendeltetés:	templom
az építés ideje:	1886
építészeti stílus:	eklektikus
tervező:	Bachmann Károly
városrendezési körzet:	4. központi iparváros
rendelet száma:	
építési övezet:	
FSZKT besorolás:	I



Az Angolkisasszonyok szerzetes rendje által építtetett „Jézus szíve” templom az eklektika neo-román-, neogót stílusú változata. A főhomlokzati torony a templomhajó tengelyében áll, itt nyílik a főbejárat is. A torony az alsó szinteken négyzetes alaprajzú, támpilléres, a legfelső szintje már e négyzetbe szerkesztett nyolcszög alaprajzú és karcsú, gúla alakú sisakkal koronázott. A templom homlokzatburkolata nyerstégla, kő nyíláskeretekkel és támpillérfejezetekkel. Az architektúra rokon elemeket mutat az Ybl Miklós által tervezett templomokkal, nevezetesen a Bakáts téren álló ferencvárosi plébánia-templommal és az Árpád úti Clarisseum templomával is. Az épület tornyával együtt meghatározó városképi megjelenésű mind a Baross, mind a Semmelweis utca képében.





cím:	Baross u. 72.
74174	
rendeltetés:	szakközépiskola
az építés ideje:	1900 körül
építészeti stílus:	eklektikus
tervező:	
városrendezési körzet:	4. központi iparváros
rendelet száma:	
építési övezet:	
FSZKT besorolás:	I

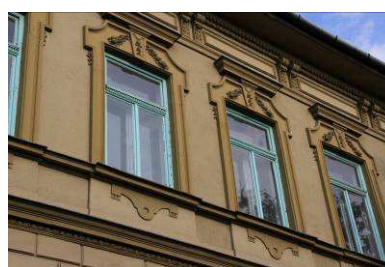


A Berzeviczy Gizella közgazdasági szakközépiskola kétemeletes épülete a nyílások és falfelületek arányai révén horizontális tagolású, amit a földszint vakolat-sávozása és a földszint feletti osztópárkány és a könyöklőpárkánnyal kettésével összefogott ablakok is hangsúlyoznak. Az iskola hátsó szárnya egy korábbi, 1840 körül keletkezett oszlopos tornácú villát foglal magába. A tornác belső falán befalazott ajtó fölött szürke márvány dombormű és felirat: „MÜTZLICHE ERFINDUNGEN ERWECKEN DIE LIEBE ZUR KUNST” (A művészet iránti szeretetet a hasznos találmányok kelti fel.) A feliratot két géniusz alakja fogja közre. Az iskolaépület a mellette álló templommal együtt hangsúlyosan mutatkozik meg az utcaképen, s a Semmelweis utca felőli nézetben a háttérben még a Sörétgyár tornya is megjelenik.





cím:	Erzsébet u. 2-4.
72392	
rendeltetés:	irodaépület
az építés ideje:	1900 körül
építészeti stílus:	eklektikus
tervező:	
városrendezési körzet:	1. déli iparváros
rendelet száma:	
építési övezet:	
FSZKT besorolás:	I



A kétemeletes bérpalota az Erzsébet és Chinoin utca sarkán ma irodaház. A múlt század vége építészeti stílusának, az eklektika neoreneszánsz formatervezésének kivételes darabja ez az épület. A saroklemetszéssel kialakított rizalit az első emeleten két toszkán fejezetes oszloppal tartja a második emelet erkélyét. Ezt a rizalitot saroktorony koronázza, és egyben megadja a két utca találkozásának a hangsúlyát. Az épület, mely valójában földszint + két emeletet, az architektonikus kialakítása révén egyemeletesként hat, lévén, hogy a földszintet és az első emeletet egybefoglalja a vízszintes sávózású rusztika, s fölötte jelenik meg a „piano nobile”-ként kialakított emelet az ablakok és tagozatok reprezentatív keretezésével.

Az épület utólagos, nyugati irányú bővítése ugyan tiszteletben tartja és követi az építési vonalat és kis eltéréssel az építménymagasságot is, ugyanakkor a bővítmény szárny kellemetlenül toldalék-jellegű, építészeti megoldásai összességében méltatlanok a védendő értékhez. A feltehetően funkcionális okok miatt eltérő belmagasságok miatt a régi és az új szárny csatlakozása kedvezőtlen, a kis mértékben eltérő tetőjalásszögű tetőzet a későbbiekben ugyancsak átépítendő. Az együttes felújítása, rekonstrukciója során a bővítmény építészeti megoldásai feltétlenül felülvizsgálandók.





cím:	Erzsébet u. 69.
71422/105	
rendeltetés:	iskola
az építés ideje:	1902
építészeti stílus:	szecessziós
tervező:	
városrendezési körzet:	2. központi lakótelepek
rendelet száma:	
építési övezet:	
FSZKT besorolás:	L7



Az Erzsébet utcai egyike azoknak az iskoláknak, melyek létesítését a népoktatási tanintézetekre vonatkozó 1879. évi XVIII. törvény tette lehetővé az országban a várospolitiká számára. Így 1880-tól figyelemmel kísérhető az a tevékenység mely létrehozta Újpesten az állami iskolát, mint intézményeket, és mint e század elejének igényes építészeti alkotásit. Közéjük tartozik az országos védelmem alatt álló Attila utcai, fővárosi helyi védelemben részesülő Lőrincz utca 40.szám alatti iskola. Építészettörténeti a jelentősége ezeknek az épületeknek, a szecesszió fénykorát képviselik, a többi fővárosival együtt, mint, pl. az Ajtói Dürer sor 37. és 39. szám alatti iskolák, melyeket szintén Baumgarten Sándor és Herczegh Zsigmond tervezett.

Az Erzsébet utcai iskola nyerstégla és vakolat homlokzatképzése, az álló téglalap alakú ablakok páros, illetve egyes elrendezésének rendszere, valamint a tetőkialakítás és tetőoromzat formálás a felsoroltakhoz hasonlóan a magyaros szecesszió jellegzetes példája és nagy figyelmet érdemlő emléke.





cím:	Fóti út 20.
75607/1	Megyeri út 20.
rendeltetés:	iskola
az építés ideje:	1934
építészeti stílus:	funkcionalista
tervező:	
városrendezési körzet:	7. Megyer
rendelet száma:	
építési övezet:	
FSZKT besorolás:	I

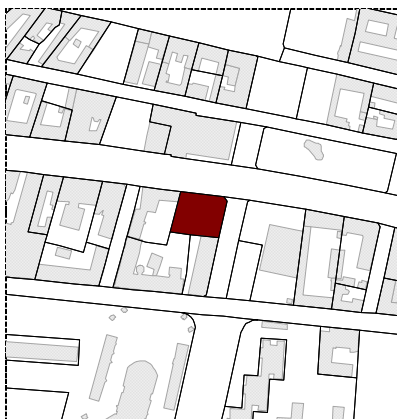


A háromszintes iskolaépület a modern építészeti törekvésekhez tartozó megoldást mutat, tömeg és homlokzat-alakításban minden csak a célszerűséget szolgálja, a funkcionalizmus szemlélete szerint mellőzve a fölös díszítőelemeket. Az épülettömeg geometriáját a hosszhomlokzaton a nyolctengelyes középrész kis kiülésű rizalitja és a véghomlokzat lépcsőházi tömbje arányosan tagolja. Horizontális megjelenésű a főhomlokzat az ablakkönyöklők alatt és a rusztikus kőlabazat fölött végigfutó keskeny szalagpárkány látványa miatt.

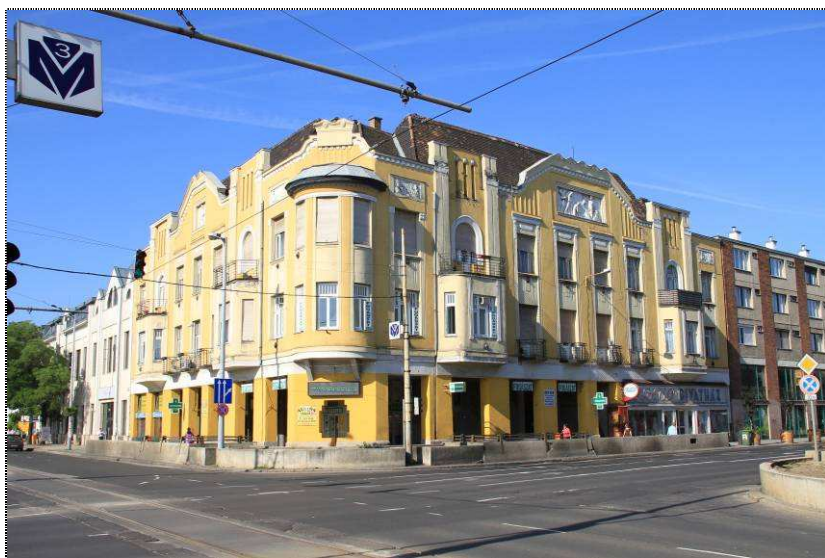
Az épület a Fóti út és Megyeri út találkozásánál a városképi látványban meghatározó és hangsúlyos.

A Fóti út – Megyeri út saroktelkén az úttorkolatra 45 fokos szögben állított tengelyre szimmetrikus kompozíció eredeti nagyvonalúságához a Megyeri úti oldalon végrehajtott bővítés méltatlan, az épület-szárnyak csatlakozása elhibázott. A Fóti úti oldalon még eredeti állapotában látható megoldás ugyan már nem rehabilitálható, de az együttes felújítása során a főhomlokzat dominanciájának hangsúlyát megtartva a bővítmeny építészeti részletei, különösen a csatlakozás megoldása felülvizsgálandók.





cím:	István út 8/a.
70667	Árpád út 67.
rendeltetés:	lakóépület (vegyes)
az építés ideje:	1910 körül
építészeti stílus:	szecessziós
tervező:	
városrendezési körzet:	3. városközpont és környezete
rendelet száma:	11/2008. (III. 28.)
építési övezet:	VK-IV/3
FSZKT besorolás:	VK



Az István út Árpád úti torkolatában hangsúlyosan megjelenő kétemeletes épület az üzletlakóház értékes és érdekes századelejei példája. Itt volt Diamant Bútoráruház, ezért az Újpesti Képes Almanachban mint Diamant Palota szerepelt 1914-ben. Az első és második emeleten lakások vannak. Az épület az eredeti állapothoz képest már néhány érdemi változást mutat, amennyiben a földszintet a metró építése kapcsán árkádosították, egyszerűsödött a tető formája, már mindkét utcai homlokzati oromzat mellől a most rizalitnak ható erkélyes axisokról hiányoznak a piramisszerű felépítmények.

A közel másfél évtizede történt homlokzat-felújítás eredményeként az épület városképi megjelenése összességében kedvező, de a földszinti árkád kialakítása, valamint a homlokzaton azóta elhelyezett reklámberendezések a ház egészéhez méltatlanok.





cím:	István út 10.
70300	
rendeltetés:	„az Állami”
az építés ideje:	1953
építészeti stílus:	szocialista realista
tervező:	Rákos Pál
városrendezési körzet:	3. városközpont és környezete
rendelet száma:	11/2008. (III. 28.)
építési övezet:	VK-IV/6
FSZKT besorolás:	VK



Az István út Árpád út torkolatában hangsúlyosan megjelenő „Újpesti Áruház” egyike a szocialista realizmus olyan korai példáinak, amikor azok még jóval közelebb voltak az 1940-es évek építészeti meggyőződéséhez, mint a később rövidítve „szocreál”-nak nevezett stílushoz. A földszinti árkád kiszélesítette a járdát és módot ad a kirakatok zavartalan szemlélésére. Építészetileg főbb nézet az István úti, melyen felfelé a homlokzat egyre inkább áttört, míg az Árpád úti oldal a reklámnak ad jól tervezett felületet. Az utóbbi két évtizedben bekövetkezett változások, pl. a lapostető fölötti fényreklám, valamint az árkád alatti portáloknak az épület egészéhez méltatlan átalakítása, továbbá az egykori kirakatok és az azokhoz kapcsolódó belső terek önálló rendeltetésekkel történő használata rendre kedvezőtlen eredményt hoztak. Nem használt az épületnek a többszöri tulajdonos-váltás sem.

Az újpesti közbeszédben csak „állami”-ként említett épület a városközpont karakteres, egyedi értéke, melynek hosszú távú fennmaradása és méltó – publikus – használata nagyon fontos lenne. Jóllehet működési feltételeit jelentősen rontja a telek rendkívüli mértékű (szinte teljes) beépítettsége, a kítűnő tömegközlekedési kapcsolatot kihasználva az épület funkció-váltása sem zárható ki. [Az épület történetéhez tartozik, hogy annak idején ebben az épületben forgatták az '50-es évek egyik sikerfilmje – az „Állami Áruház” – belső felvételeit.]





cím:	István út 12.
70298	Szent István tér 1. József Attila u. 60.
rendeltetés:	lakóépület (vegyes)
az építés ideje:	1920 körül
építészeti stílus:	szecessziós
tervező:	
városrendezési körzet:	3. városközpont és környezete
rendelet száma:	11/2008. (III. 28.)
építési övezet:	VK-IV/6
FSZKT besorolás:	VK



A József Attila u. és Szent István tér között álló bérpalota – az egykori Ciklop-ház – az István úti városképben meghatározó, későszecessziós épület. Az épülettömeget az István út felől a két szélső, egy-egy, illetve a középső kéttengelyes rizalit arányosan tagolja. Az üzletek a földszintet foglalják el, az emeleti szinteken a lakások vannak. Ezek architektúrája tengelyenként vertikálisan összefogott, egyenes záradékú, három osztású ablakokkal. A harmadik emeleten az ablakok ívesek és a rizalitokon az erkélyek erőteljes páros oszlopokkal kialakítottak, az attikájuk hullámvonallal záródik. Az épület tulajdonosa egykor a Belvárosi Takarékpénztár Rt. Nyugdíjpénztára volt.

Az épület mai állapotában rendkívül ellentmondásos megjelenésű, amennyiben az elmaradt felújítások miatt folyamatosan romló, de építészeti tartalmát tekintve eredeti állapotában felújítható emeleti szintek és a földszint felismerhetetlenségig átalakított és reklám-felületekkel „gazdagon” borított felületei teljesen elválnak egymástól. A ház régen esedékes teljes felújítása során a megmaradt emeleti architektúra eredeti állapotban történő rehabilitálásával együtt a földszinti üzletek portáljainak drasztikus átalakítása kívánatos úgy, hogy az utólag ráépített szerkezetek elbontását követően az épület karakteréhez igazodó, de a kereskedelmi célnak is megfelelő, az épület egészével „együtt élő” felület jöjjön létre.

Mivel az épület a megújult Szent István tér egyik meghatározó térfal-eleme, a rekonstrukció különösen időszerű lenne.





cím:	József Attila u. 37.
70312	
rendeltetés:	lakóépület
az építés ideje:	1920 körül
építészeti stílus:	szecessziós
tervező:	
városrendezési körzet:	3. városközpont és környezete
rendelet száma:	11/2008. (III. 28.)
építési övezet:	VK-IV/2
FSZKT besorolás:	VK



A háromemeletes bérlakóház öttengelyes, szimmetrikus tömeg és homlokzatalakítású, a falfelületek és a nyílások aránya közelít a funkcionalizmus célszerűségéhez. A szecesszió jegyeit a kapuzat és fölötté a zárterkély elrendezése mutatja a harmadik emeleti erkéllyel. Igen szépek a lakatosmunkák a kapun és az épületbelsőben. A homlokzat mázastégla-burkolat díszítése igényes, az esetleges felújítás során jó volna ehhez a színvilághoz illeszkedően megtervezve kivitelezni a nyílászárók, rácsok színezését, hogy az épület értékei még inkább érvényesüljenek. A ház a József Attila utcai utcakép értékes eleme.





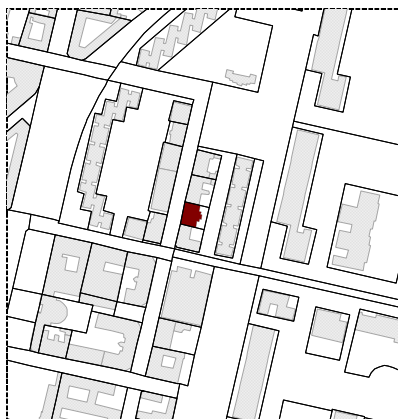
cím:	József Attila u. 38.
70284	Gábor László u. 3/a-b.
rendeltetés:	lakóépület (vegyes)
az építés ideje:	1900 körül
építészeti stílus:	eklektikus
tervező:	
városrendezési körzet:	3. városközpont és környezete
rendelet száma:	11/2008. (III. 28.)
építési övezet:	I-IV/1
FSZKT besorolás:	I



Az egyemeletes lakóház szép példája az újpesti nyerstégla burkolatú homlokzatoknak, idomtéglaikkal kifizalt konzolos fő-, és osztópárkánnyal, lizénáikkal, ablakszemöldökökkel és környöklövel. Az asztalosmunkák eredetiek, a bejárati fakapu igen igényes asztalosmunka. 1994-ben funkcióváltás érdekében a földszinten ablak-parapetet bontottak és sajnos nem egészítették ki a téglaburkolatot, profilelemeket (pl. ajtókáván) úgy, hogy az következetes folytatása legye a meglévö réginék, ráadásul a fém nyílászárók itt környezetidegenek lettek.

Az épület esedékes felújítása során a téglarchitektúra értékes elemeinek javítása, illetve szükséges pótlása mellett elsösorban a földszinti, nem lakó rendeltetésű helyiségek portálfelületeinek egységes átalakítása, valamint a reklám- és hirdető-berendezések egységesítése kívánatos. Egyidejűleg gondoskodni kell majd a homlokzat megjelenését rendkívül zavaró külsö vezetékek szerkezetbe süllyesztéséről is.



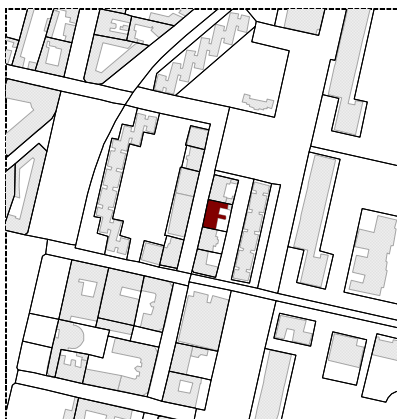


cím:	Kassai u. 49.
71770	
rendeltetés:	lakóépület
az építés ideje:	1933
építészeti stílus:	funkcionalista
tervező:	Tauszig és Róth
városrendezési körzet:	2. központi lakótelepek
rendelet száma:	
építési övezet:	
FSZKT besorolás:	L7

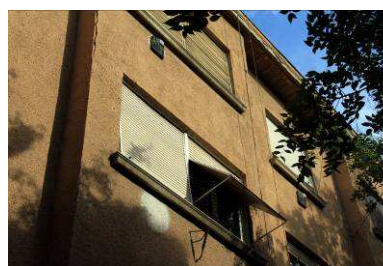


Földszint + két emelet és az utólag épült tetőtéri szintű lakóház az 1930-as évek jó minőségű tervei alapján létesült. Négytengelyes, szépen kialakított mélyített kapubejárati résszel, melyet fölötté az emeleteken két ablaktengelynyi szakaszon kis kiülésű homlokzatrész hangsúlyoz. A megoldás a két világháború közötti időszak Bauhaus felfogásának jó példája, és az épület a két szomszédos, 51., 53. számú lakóházakkal együtttest képez.



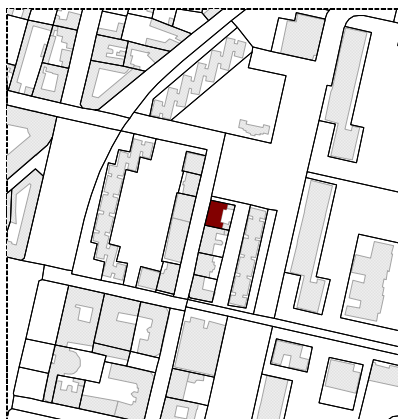


cím:	Kassai u. 51.
71769	
rendeltetés:	lakóépület
az építés ideje:	1933
építészeti stílus:	funkcionalista
tervező:	Tauszig és Róth
városrendezési körzet:	2. központi lakótelepek
rendelet száma:	
építési övezet:	
FSZKT besorolás:	L7



A földszint + háromemeletes lakóház szimmetrikus, öttengelyes, kis kiüléssel változtatott rizalit képzésekkel. A homlokzat a földszint feletti kis kiüléssű szalagpárkányig kőburkolatos, melynek egy-egy kvádere rusztikusan kiemelt. A kapubejárat visszaugrasztott, egyrészt az építészeti hangsúly, másrészt a használók számára a védett, fedett megközelíthetőség érdekében. Az ablakok három-, a kapu melletti két tengelyben pedig négyosztatúak. A ház a két háború közötti időszak Bauhaus stílusa és felfogás jó példája, mely része az azonos korú és stílusú két szomszédos, 49., 53. sz. lakóházakkal kialakult együttesnek.



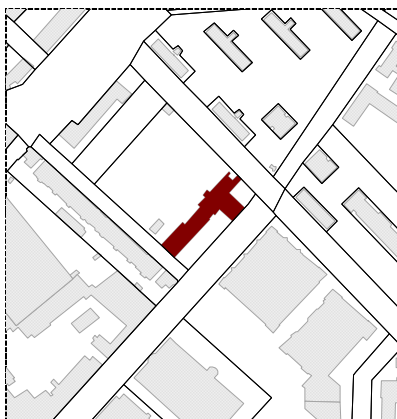


cím:	Kassai u. 53.
71768	
rendeltetés:	lakóépület
az építés ideje:	1933
építészeti stílus:	funkcionalista
tervező:	Tauszig és Róth
városrendezési körzet:	2. központi lakótelepek
rendelet száma:	
építési övezet:	
FSZKT besorolás:	L7



Az alagsor + négyemeletes lakóház szimmetrikus, öttengelyes, második és negyedik tengelye rizalit jellegűen lép előre a második, harmadik emeleten. Legfelső szintje sávablak rendszerű az erőteljes lemezpárkány fölött, mely a szomszédos, 51 és 49. számú főpárkányával azonos magasságban van, ami a három ház együttesként való megjelenésében szerepet játszik. A nyílások és falfelületek aránya az 1930-as évek modern építészetének tervezési elvei szerint kialakítottak. A homlokzat megjelenése horizontális hatású az ablakkönyöklők végigfutó szalagpárkányként való kialakítása miatt. A kapubejárat visszaugratott, egyrészt az építészeti hangsúly, másrészt a használók számára a védett, fedett megközelíthetőség érdekében. A ház a két háború közötti időszak Bauhaus tervezési elvei alkalmazásának jó példája és ma is eredeti állapotú, a részleteiben is. Az épület a 49- és 51. számú szomszédos lakóházakkal együttest képez, és azokkal együtt szép példája a két háború közötti modern építészetnek, finom kis változtatásokkal épületenként.





cím:	Kiss Ernő u. 6.
73317/1	
rendeltetés:	Tűzoltóság
az építés ideje:	1943
építészeti stílus:	funkcionalista
tervező:	Antos Rezső
városrendezési körzet:	5. belső kertváros
rendelet száma:	
építési övezet:	
FSZKT besorolás:	I



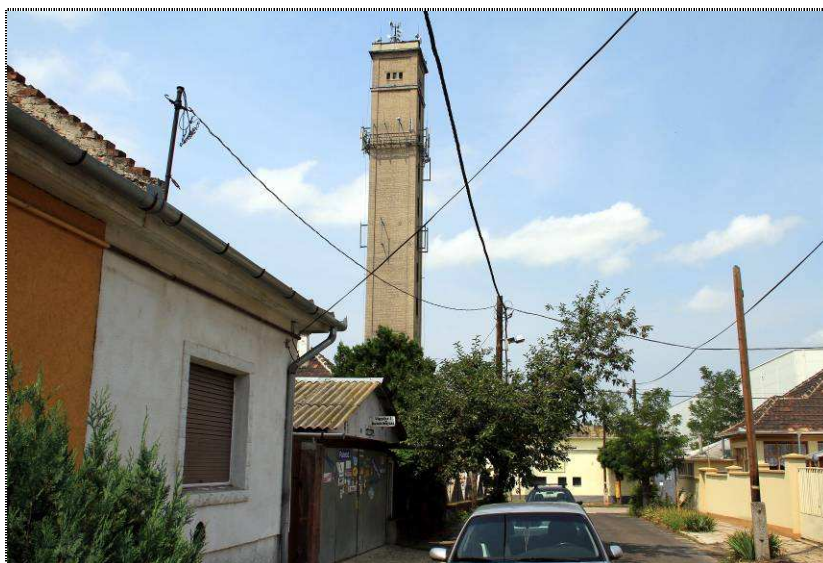
Az újpesti Tűzoltóság épülete alkotja a térfalat a Szent László tér délkeleti oldalán, míg a Kiss Ernő utca felé teret képez a két, „L” alakban egymáshoz csatlakozó szárnyával. A tűzmegfigyelő torony a Szt. László tér felőli, oldalon magasodik az épülettömeg fölé az „L” csuklópontjában. Az épületformálás e fontos városi épületen mindenben szigorúan a funkciót szolgálja, és e mellett igen nagyvonalú a látványa.

Az épület-együttes különös erénye az eltérő funkcionális egységeknek megfelelően differenciált eszközökkel operáló terv építészeti egysége, mely elsősorban a nyerstégla burkolat igényes alkalmazásának következménye. A szoborszerű kompozíció valamennyi közterület felől értékes és érdekes megjelenésű, a környező beépítés meghatározó eleme.





cím:	Labdarúgó u. 4.
74336/1	
rendeltetés:	sörégyári ejtőtorny
az építés ideje:	1917
építészeti stílus:	ipari
tervező:	
városrendezési körzet:	4. központi iparváros
rendelet száma:	
építési övezet:	
FSZKT besorolás:	M



A Sörégyár ejtő tornya a gyártási technológia követelményei szerint kialakított méretű és magasságú nyerstégla építmény. A négyzetes torony architektúrája párkánnyal kétszintes talapzatra, törzsre és fejezetre osztott. Voltaképpen egy klasszikus pillér óriás nagyítása is lehetne ez, mint megoldás. A toronymagasság hatását még inkább fokozza a látványban a torony oldalain a faltükör keretezése és a függőleges ablaksor. Újpesten számos ponton megjelenik a torony és meghatározó a városképben.





cím:	Langlet Waldemár u. 1-5.
73899	Baross u. 23.
rendeltetés:	iskola
az építés ideje:	1902
építészeti stílus:	eklektikus
tervező:	
városrendezési körzet:	4. központi iparváros
rendelet száma:	
építési övezet:	
FSZKT besorolás:	M

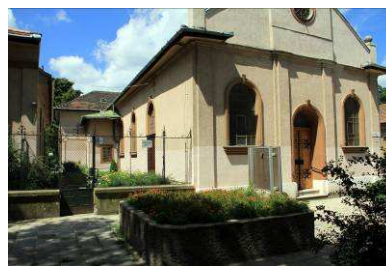


Az Iskola létrejötte eredménye volt Újpest 1901-1912 közötti, sikeres építéspolitikájának (előzményeit lásd az Erzsébet utca 69. sz. alatti iskola leírásánál). Az iskolaépület kialakítása az eklektikához közelálló formákat alkalmaz, noha egyes részletek szecessziósak, mint pl. az ablakok fölött a kiterjesztett szárnyú baglyot ábrázoló domborművek. A homlokzatot tagoló lizénák kőkváderezést, az ablak áthidalók boltozatot utánoznak. Az épület-tagolást a kőosztást utánozó vakolt falsávadás adja meg a nyerstégla burkolatú alapsíkon. A későbbi idők iskolabővítései nem előnyösek, de nem érintették magát az eredeti homlokzatot a Langlet Waldemár utcában, melynek jellegzetes szakasza ez az épület.

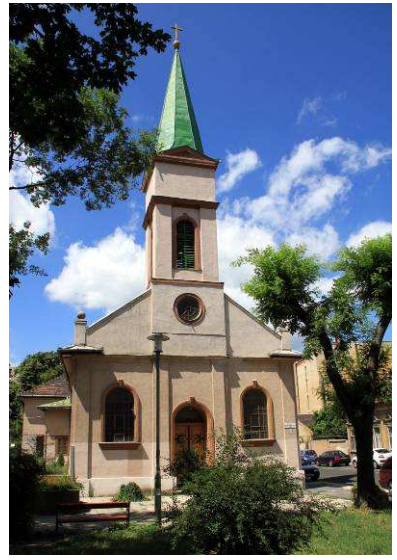




cím:	Lebstück Mária u. 38.
70706	
rendeltetés:	evangélikus templom
az építés ideje:	1890
építészeti stílus:	eklektikus
tervező:	
városrendezési körzet:	2. központi lakótelepek
rendelet száma:	
építési övezet:	
FSZKT besorolás:	L7



A homlokzati középtoronyal épült evangélikus templom torony alatti bejáratát két oldalt, egy-egy lizéna kíséri. A lizénák megismétlődnek a torony négy oldalán a harangszinten, szép keretet adva az íves toronyablakoknak. A templom összes ablaka félköríves záródású, egyszerű szalagkeretű, az ív tengelyében zárókő motívummal. Az építést 1875-ben félbe kellett hagyni anyagiak híján és a templomot elárverezték, ezután Pálik Béla festő, majd Bezerédy Gyula szobrászművész, végül Odry Lehel operaházi tag bérelte. 1889-ben újra kezdik a templom munkálatait. A plébánia a templom mellett 1909-ben épült fel.





cím:	Liszt Ferenc u. 25.
70278	
rendeltetés:	lakóépület
az építés ideje:	1900 körül
építészeti stílus:	eklektikus
tervező:	
városrendezési körzet:	3. városközpont és környezete
rendelet száma:	11/2008. (III. 28.)
építési övezet:	I-IV/1
FSZKT besorolás:	I



Az egyemeletes bérpalota az eklektikának kései, szecessziós vonalvezetésű elemekkel feloldott változata, mely megmutatkozik a főpárkány magas, virágszerű kihajló konzolon, valamint az emelet ablakai fölötti kagyló díszeken és az épület két szélő rizalitján lévő kovácsoltvas erkélyrácson. Egyébként az épület az eklektika neoreneszánsz változata, a kaputengelyre szimmetrikus nyílás és rizalit földszintjén és szélein kőkvádrerezést mutató vakolatképzéssel. Az épület az utcakép részletgazdag eleme és a szomszédos épület csatlakozásának megoldásában a tervező erre figyelemmel is volt.

Az épület időszerű felújítása során az architektúra valamennyi eleme egyszerű eszközökkel javítható, illetve a hiányzó részletek könnyen pótolhatók. A szimmetrikus elrendezésű, gazdagon díszített kovácsoltvas erkélyek ugyancsak eredeti állapotukban újítandók fel, de a szerkezeti sérüléseket javítani kell.



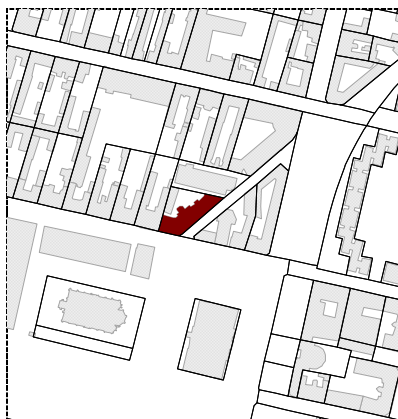


cím:	Lőrinc u. 35-37.
70019	
rendeltetés:	iskola
az építés ideje:	1897
építészeti stílus:	eklektikus
tervező:	
városrendezési körzet:	3. városközpont és környezete
rendelet száma:	11/2008. (III. 28.)
építési övezet:	L2/A-IV/1
FSZKT besorolás:	L2/A

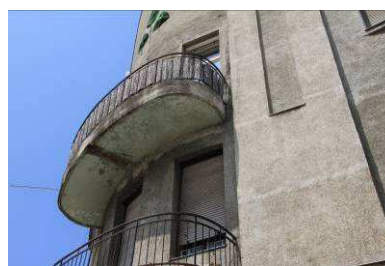


A XIX. század végi iskolaépítészet igényes alkotása ez az eklektikus épület, mely a neoreneszánsz formák szerkesztési elveit követi, hasonlóan a kor pesti épületeihez, mint pl. az Andrássy úti paloták. A homlokzat rusztikája kőarchitektúrát mutat, horizontális sávozással, melynek plasztikája felfelé szintenként válik egyre könnyedebbé. A „T” osztású ablakok a fölszinten egyenes-, míg a felső két emeleten íves záródásúak. A koronázó párkány háromtagú, állókonzolos.





cím:	Mády Lajos u. 2.
70007	Szent István tér 23.
rendeltetés:	lakóépület (vegyes)
az építés ideje:	1900 körül
építészeti stílus:	szecessziós
tervező:	
városrendezési körzet:	3. városközpont és környezete
rendelet száma:	11/2008. (III. 28.)
építési övezet:	I-IV/1
FSZKT besorolás:	I



A kétemeletes bérlakóház a Szent István térről szép ívvel fordul át a Mády Lajos utcába, három (két szélső és egy középső) oromzatos rizalittal tagolva az épülettömeget. Az oromzat vonalvezetésében, valamint a főpárkány helyett alkalmazott attika megoldásban a magyaros szecessziós stílus mutatkozik meg. A háromtengelyes középizalítot erkélyek ívelik át, kétoldalt hangsúlyos, oromzatos pillérsáv közé feszítetten. Azonos motívum zárja le az épület két szélét, de már az egyetlen tengelynek megfelelő, kevésbé hangsúlyos szerkesztéssel, csökkentett méretekkel és plaszticitással. Az épület földszintjét az emeleti lakó-szintektől hangsúlyos osztópárkány választja el. A földszinti portálok nyílás-kiosztása nem követi az emeleti szintek –a rizalitok által tagolt, ritmizált –rendjét, hanem mintegy önálló életet él.

Az épület a Szent István tér és István út felőli látványban tárul fel, így a térfal meghatározó eleme.

Mivel az épület a Szent István tér rekonstrukciója által érintett tér-rész határának meghatározó eleme, az épület felújítása különösen időszerű. Ennek során a földszint és az emeletek építészeti egységét mind a felületek megmunkálásában, mind a részletek tekintetében célszerűen helyre kell állítani.





cím:	Nádor u. 34-40.
73604/1-3	Attila u. 79-85. Pöltenberg Ernő u. 6-10.
rendeltetés:	lakóépületek (vegyes)
az építés ideje:	1927
építészeti stílus:	modern
tervező:	
városrendezési körzet:	5. belső kertváros
rendelet száma:	
építési övezet:	
FSZKT besorolás:	L7

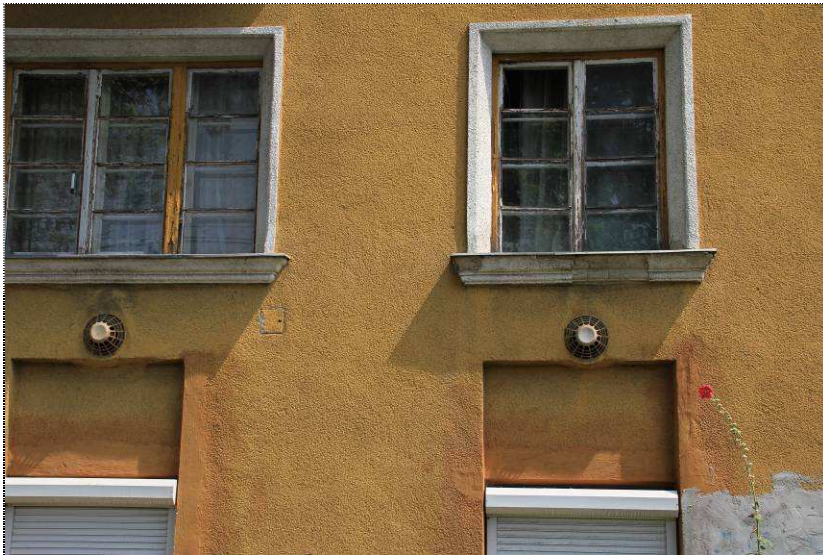


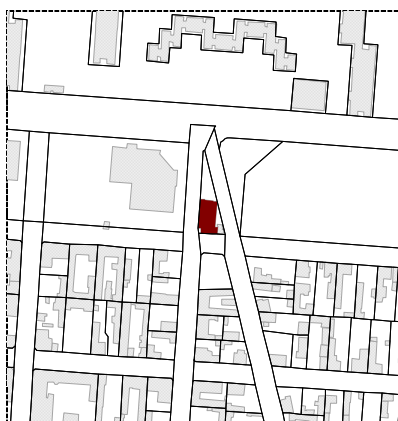
A lakóépület-együttes az Attila – Türr – Nádor és Pöltenberg utca 2-14. között „Mátyás téri házak”-ként vált ismertté. Az 1923- évi árvíz utáni lakásínség enyhítésére építtette a város, ezt mutatja Újpest címere a Pöltenberg utcában a középső épületen.

Eredetileg 167 volt a lakások száma, s üzlet és óvoda is tartozott a kis lakótelephez. Az együttes három épületből áll, a Pöltenberg utcára szerkesztetten, az Attila és Nádor utca felé „L” alakban beforduló egy-egy épülettömbbel. A házak kétemeletesek, a kor építészeti modern irányzatát követve, racionálisan teljesítve a kislakások követelményeit. Az épületek magastetősek, a tömegformálás hangsúlyait az oromzatok, illetve a visszaléptetett, erkélyes tengelyek adják meg. Az eredeti nyílászárók elsősorban hármastartású ablakok, melyeknek szerencsére számos helyen még megvannak a kereszt-bordái is.

Az elmúlt évtizedben – részben sajnos az e tekintetben indokolatlanul megengedő engedélyezési jogszabály-változásoknak – mindhárom épület esetében számos nyílászárót kicseréltek, ráadásul úgy, hogy a megtartott nyílászárókban az eredetivel eltérő osztású, vagy osztás nélküli ablakok jelentek meg. Az újonnan beépített ablakok egy része műanyag szerkezetű, mely súlyosan méltatlan a valaha egységesen és igényesen megépített ház architektúrájától.

Az épület-együttesre általában is jellemző az érték-fisztelet hiánya, a beavatkozások, átépítések szinte kivétel nélkül az eredeti építészeti értékhez képest igénytelenebb minőségűek. Az együttes komplex felújítása során a még fellelhető eredeti részleteket alapul véve az utólagos beavatkozások okozta építészeti károkat egységesen kell kijavítani.





cím:	Nap u. 17.
72433	Katona József u. 18. Anonymus u. 10.
rendeltetés:	templom
az építés ideje:	1936
építészeti stílus:	modern
tervező:	
városrendezési körzet:	1. déli iparváros
rendelet száma:	
építési övezet:	
FSZKT besorolás:	I



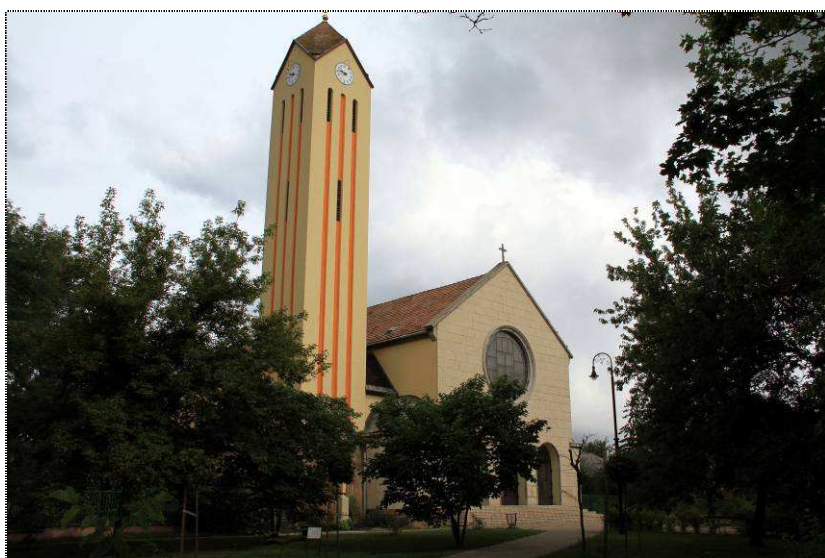
A Szent József plébániatemplom a két háború közötti egyházművészet igen kvalitásos alkotása, mely szépen érvényesül, a Tél utca felől. A templom és a torony tömegének egymáshoz való viszonya nagyvonalú. A templom előtt kőkereszt áll.

Az épület egyedi építészeti kvalitásai mellett kitűnő példája a környező településszerkezethez való példás illeszkedésnek. A Nap u. és a Katona József u. által bezárt, északi irányban szűkülő hegyesszögű térben a templom magától értetődő természetességgel tölti ki a sajátos geometriájú teret, az északi főhomlokzat előtti teresedés az épületnek elegáns felvezetést, egyben a Tél u. forgalmától való viszonylagos védelmet ad. A korábban készült rendezési terv helyesen írta elő a templom előtti tér jövőbeni megformálásának szükségességét.

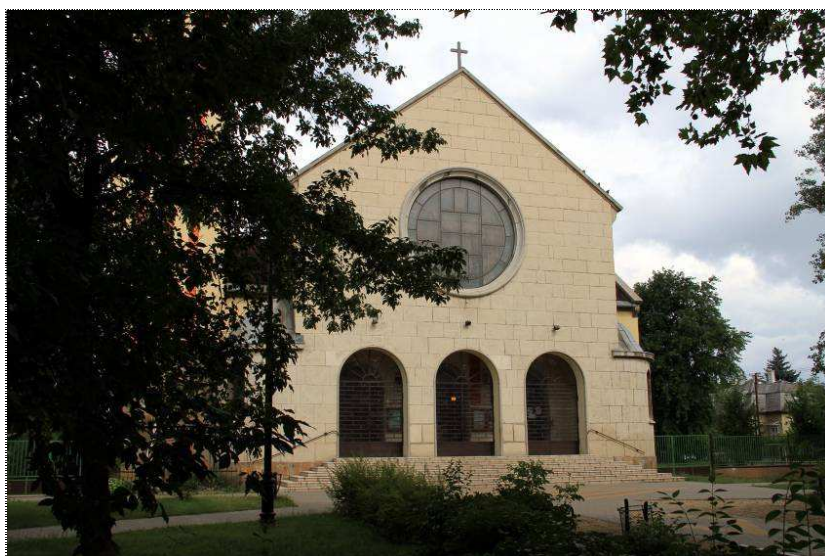




cím:	Rákóczi tér 4-8..
73348	Mikszáth Kálmán u. 41. Munkácsy Mihály u. 40.
rendeltetés:	templom
az építés ideje:	1942-47
építészeti stílus:	modern
tervező:	
városrendezési körzet:	5. belső kertváros
rendelet száma:	
építési övezet:	
FSZKT besorolás:	I



A Szent István templom az 1940-es évek egyházi építészetének igényes példája. Főbejárata hármás ívével a tér Leiningen utca felőli oldalára néz. A háromhajós templom tornya a déli homlokzathoz csatlakozik. A Leiningen utcára nyíló ligetes téren álló templom lényeges szerepet játszik a környezet látványának alakításába. (Újpesten ez az egyetlen templom, melynek kriptája van. Újpest első lelkésze, Illek Vince hamvai kerültek ide, amikor kiűrtették az Újpest déli részén, a vasút mellett volt régi temetőt.)





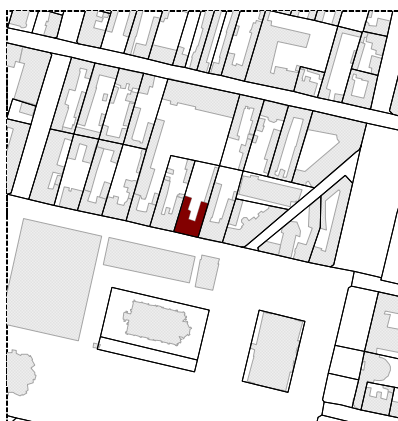


cím:	Szent István tér 3.
70295	József Attila u. 56.
rendeltetés:	lakóépület (vegyes)
az építés ideje:	1900 körül
építészeti stílus:	eklektikus
tervező:	
városrendezési körzet:	3. városközpont és környezete
rendelet száma:	11/2008. (III. 28.)
építési övezet:	VK-IV/6
FSZKT besorolás:	VK



Az egyemeletes eklektikus palota kilenc tengelyes, szimmetrikus kialakítású. A földszinten íves záródású nyílások arkádsor hatását keltik, az emeleti ablakok nyújtott arányúak, fölöttük a timpanon záradékát címerpajzs töri át. A koronázó párkány álló konzolai közötti mezőkben virágfüzérre hintázó puttók sorolódnak. A középső tengelyben az első emeleten szoborfülke, benne az allegorikus nőalak szobra máshonnan került ide. A szoborfülke két oldalán egy-egy erkély. A tagozatok, valamint a földszinten a kőosztást utánozó architektúra vakoltak és festettek, a falsík az emeleten nyerstégla burkolatú. Az épület földszintje üzlet, a közepén volt kapualjat is elfoglalva. Az épület értékeit a '90-es években készült felújítása jól érvényre juttatja.





cím:	Szent István tér 21.
70009	
rendeltetés:	zeneiskola
az építés ideje:	1870 körül
építészeti stílus:	romantikus
tervező:	
városrendezési körzet:	3. városközpont és környezete
rendelet száma:	11/2008. (III. 28.)
építési övezet:	L2/A-IV/1
FSZKT besorolás:	L2/A



Az egyemeletes épület eredetileg a XIX. század közepének romantikus stílusában épült. Az azóta eltelt idő ezen az épületen sokat változtatott, de a fő jellemzői megmaradtak: az emeleten az eredeti ablakok, erkélyajtó. A középtengelyben lévő erkély öntöttvas korlátja is romantikus, a keretező architektúrával, a két lizénán nyugvó párkánnyal együtt. A kapubejárat igényes, szecessziós kovácsoltvas munka. A földszinti ablaksor egy későbbi átalakítás következménye, csak falkutatással lehetne felderíteni az eredeti nyílásrendszert és méreteket, amit indokolt lenne visszaállítani az épület hiteles megjelenése érdekében.

A Szent István tér északi térfalának építészeti- és várostörténeti értékű épülete, itt nyílt meg 1891-ben az Újpest Konzervatórium, alapítója és igazgatója (a jelenleg működő zeneiskola névadója) Erkel Gyula, Erkel Ferenc fia volt.



cím:	Szent István tér 22.
70008	
rendeltetés:	lakóépület (vegyes)
az építés ideje:	1897
építészeti stílus:	eklektikus
tervező:	
városrendezési körzet:	3. városközpont és környezete
rendelet száma:	11/2008. (III. 28.)
építési övezet:	I-IV/1
FSZKT besorolás:	I



Az egykori Héderváry ház egyemeletes palota, az eklektika mozgalmas, neobarokk stílusában. Az épület öttengelyes és a középre helyezett bejárati kapura szimmetrikus. A kapu két oldalán egy-egy oszlopról induló voluta tartja a kapu fölötti íves erkélyt. Az erkély szélességében íves fülke formájában visszalép, a homlokzat és az erkélyajtó fölötti kartusban szerepel az építés évszáma (1897). Az emeleti nyílások keretezése rendkívül mozgalmas, ezeket íves timpanon koronázza, az íves torzfej két oldalán egy-egy váza. A háromtagú, fogsoros főpárkány szintén íves az erkélyfülke fölött. Ezzel ellentétben a földszint kiegyensúlyozott, kőarchitektúrára jellemző vakolat-sávozással. Kár, hogy a kapu balra lévő két nyílást meg nem felelő módon átalakították. A rendkívül gazdag kialakítású épület igen jelentős szerepet játszik a Szent István tér látványában.

A szerencsére összességében jó állapotban megmaradt, rendkívül gazdagon díszített homlokzat felújítása során elsősorban a földszint építészeti egységének megteremtését kell megvalósítani. A jelenleg működő kereskedelmi egység reklámfelületei rombolóan hatnak az igényes homlokzaton, ezek eltávolítását követően a kapuzat két oldalán lehetőleg egységes megjelenésű, az architektúrához igazodó elemekkel kiegészített felületek létesítése kívánatos.





cím:	Szent István tér 24.
70004	Mády Lajos u. 1.
rendeltetés:	református templom
az építés ideje:	1878
építészeti stílus:	Klasszicizáló
tervező:	Huber Antal
városrendezési körzet:	3. városközpont és környezete
rendelet száma:	11/2008. (III. 28.)
építési övezet:	I-IV/1
FSZKT besorolás:	I

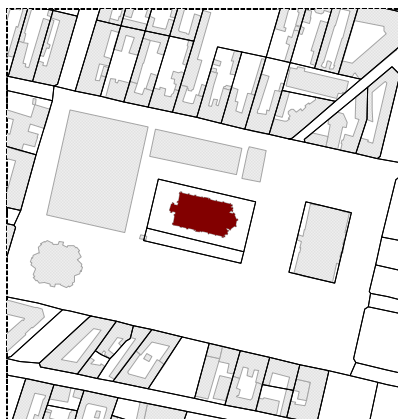


A Szent István téri református templom látványa a Városházával együtt jelenik meg az István útról, jelezve az átmenetet a Szent István térre. Az eklektika korában épült templom régi hagyományhoz ragaszkodva, klasszicizáló kompozíciójú. A torony a főhomlokzat tengelyében a bejárat fölött van, de az eredetileg alacsonyabb volt. Egy 1937-ben készült fényképfelvételen még az eredeti állapot látható, portikusz nélkül és kisebb toronnyal. Az átalakítás 1941-ben készült.

A templomhoz csatlakozó két épület egyike sem szerencsés az értékes épület megjelenése szempontjából.



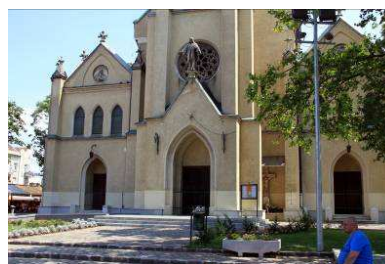




cím:	Szent István tér
70001	
rendeltetés:	római katolikus templom
az építés ideje:	1881-1908
építészeti stílus:	neogótikus
tervező:	Kauszer József
városrendezési körzet:	3. városközpont és környezete
rendelet száma:	11/2008. (III. 28.)
építési övezet:	VK-IV/K
FSZKT besorolás:	VK



A Szent István tér közepén álló, római katolikus plébánia-templom meghatározó Újpest városközpontja látványáiban. A neogótikus templom több szakaszban épült. A munkálatokat 1875-ben kezdik meg a gróf Károly István által adományozott telken. Ybl Miklós is készített terveket a templomra, de nem azok hanem munkatársái, Kauszer József és valóságos munkatársai, akivel a kivitelben Bachmann Károly működött együtt. 1881-re megépült az Egek Királynéja tiszteletére szentelt templom, de még oldalhajók és torony nélkül. Zák Lajos tervei alapján 1908-ban fejezik be Újpestnek ezt a várostörténetileg és városképileg egyaránt fontos egyházi épületét.







cím:	Szilágyi u. 14.
75088	Vécsey u. 126.
rendeltetés:	vendéglő
az építés ideje:	1900 körül
építészeti stílus:	eklektikus
tervező:	
városrendezési körzet:	5. belső kertváros
rendelet száma:	
építési övezet:	
FSZKT besorolás:	I



A Vécsey – Szilágyi utca kereszteződés vonalát követő beépítésű földszintes épület egy étterem, mely valamikor a szomszédos Brunovszki vendéglő része volt. Régi vendéglő mivoltát mutatja a félkörív-záródású, egyenletes kiosztású portál ablakok sora a homlokzaton. Az épület nem egyedi építészeti értékei, hanem a városszerkezetet, az útkeresztezős geometriáját érvényre juttató helyzete teszi érdekessé a védelemre.

Az eklektikus kúria jellegű épület volt Újpest nevezetes vendéglője, melyet a Brunovszki család létesített és tartott fenn. A két-három-két tengelyes, földszintes épület tetőzete jellegzetes a látványban: sátor, illetve manzard tető. Bejárata előtt, a környező terep szintkülönbsége miatt, öntöttvas korlátos terasz van.

Az igen rossz állapotban lévő épület jelenleg használaton kívül van, holott városszerkezeti adottsága kiváló lehetőséget kínálna közösségi rendeltetés céljára.





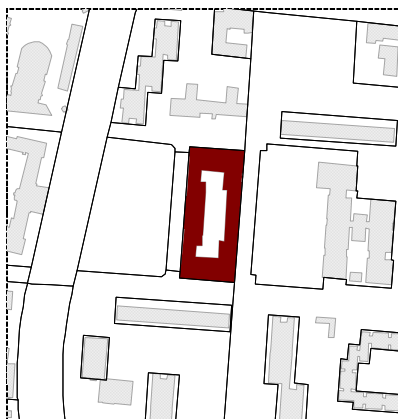
cím:	Szilágyi u. 18.
75093/2	Lahner György u. 14.
rendeltetés:	lakóépület
az építés ideje:	1900 körül
építészeti stílus:	szecessziós
tervező:	
városrendezési körzet:	5. belső kertváros
rendelet száma:	
építési övezet:	
FSZKT besorolás:	I



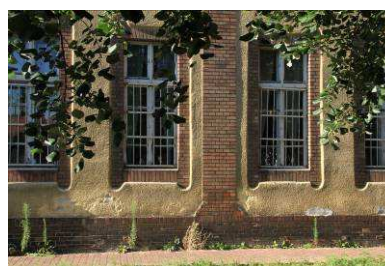
A földszintes családi villa dr. Semsey Aladár újpesti polgármesteré volt. Az épület a közelmúltban végrehajtott értő és igényes felújításig is megőrizte eredeti szecessziós stílusának egyedi értékeit, különös tekintettel a tetőformálásra, az íves bejárat fölötti részre, a Szilágyi út felőli köralaprajzú saroktoronyra és a nyílászáró-szerkezetekre. A bejárat íve és a tömegalakítás, a finom részletképzések a szecesszió valamely kvalitások mesterét engedik tervezőként feltételezni. A villa a Lahner György utca Szilágyi utca torkolatában figyelemreméltó érték.

A néhány éve – gondos tervezést követően – végrehajtott teljes felújítás példa értékűnek tekinthető, hiszen nem csak a domináns építészeti elemeket, hanem az apró szerkezeti részleteket is különös gondossággal rekonstruálták. Az épület felújításával együtt került sor a szoborszerű épületet övező kert felújítására is.





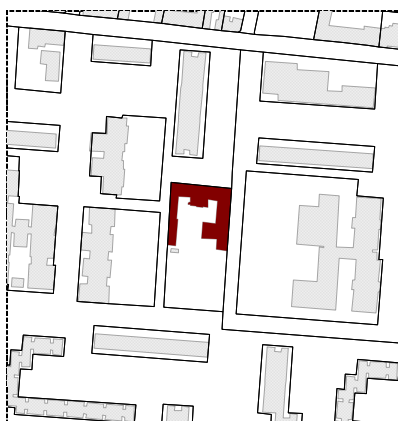
cím:	Tanoda tér 6.
70679	Nyár u. 2. Kassai u. 24.
rendeltetés:	iskola
az építés ideje:	1902
építészeti stílus:	szecessziós
tervező:	
városrendezési körzet:	2. központi lakótelepek
rendelet száma:	
építési övezet:	
FSZKT besorolás:	L7



A kétemeletes iskolaépület létrejött a város 1901-1912 közötti sikeres oktatási építéspolitikájának eredménye volt. (L.: előzmények az Erzsébet utca 69. sz. alatti iskola leírásánál). Az épület eredetileg egyemeletes volt, a második emeletet 1925-ben építették rá, ennek ellenére egységes a megjelenése, mert azonos nyílászáró-szerkezeteket és architektúrát alkalmaztak. Az iskolaépület mind a Tanoda tér, mind a Kassai utca felől meghatározó a látványban a magyaros szecessziós felfogásban tervezett, nyerstégla-sávózással kialakított vakolt homlokzatával.

Az eredetileg „U” alakban beépített telken a Kassai utcai tornaterem az északi és a déli szárny között szabadonálló formában létesült, ezért a keleti irányban részben megnyitott együttesbe kellemes belátás adódott, ám később az épület-keret a tornaterem mindkét oldalán bezárult, ami a belső tér kedvezőtlen arányait és az együttes túlzott zártságát eredményezte. Az újonnan épített összekötő szárnyak, valamint a tornateremre épített emeleti szint látszólag egységes, zárt sorú utcaképet adott, de az utólag létesített szárnyak építészeti kvalitásai és részletképzése kedvezőtlenül elűt a védendő épületektől. Mivel ezek elbontására nincs reális esély, az épület-együttes majdani felújítása során az utólag létesített elemek méltó átalakítása kívánatos.





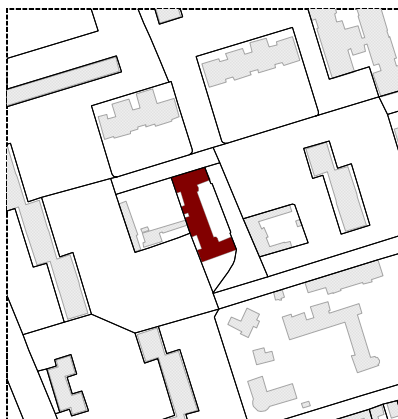
cím:	Tavaszi u. 21.
70707/19	Erzsébet u. 28.
rendeltetés:	irodaépület
az építés ideje:	1908
építészeti stílus:	szecessziós
tervező:	Jablonszky Ferenc
városrendezési körzet:	2. központi lakótelepek
rendelet száma:	
építési övezet:	
FSZKT besorolás:	L7



Az egyemeletes bírósági épület szimmetrikus a háromtengelyes, oromzatos középrizalitra, szélén szintén egy-egy oromzatos rizalit van, mely kéttengelyes és közrezárja a középrizalittal a négy-négy tengelyes homlokzat-szakaszokat. Az épülettárgolást a nyerstéglával burkolt lizénasávok és íves ablakkeretezések, valamint párkány adja meg, továbbá a földszint rusztikus kőburkolata. A bíróság a századforduló szecessziós építészetének igényes alkotása. Körülötte a közelmúltban átalakult városszerkezet még inkább hangsúlyossá tette az épület látványát a Tavasz és Erzsébet utca sarkán.

Az épület környezetében létesült lakótelep építéskor „megsérült” településszerkezetet is orvoslva a közelmúltban fejeződött be az épület déli irányú, jelentős volumenű bővítése. A már használatba vett új szárnyak a kor követelményeivel összhangban lévő, visszafogott, mértéktartó építészeti eszközöket hordoznak, az új és a régi szárnyak csatlakozása korrekt. A jelenleg folyamatban lévő felújítás az eredeti épület méltó helyreállítását célozza.





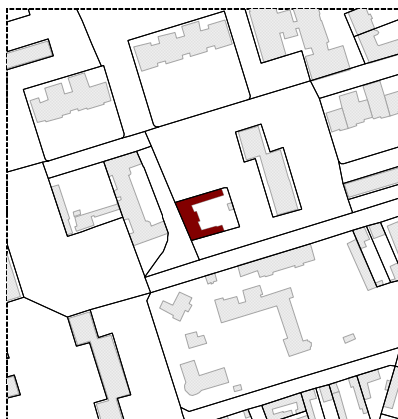
cím:	Viola u. 2-4.
71218	
rendeltetés:	Károlyi Gáspár Ref. Egyetem
az építés ideje:	1911
építészeti stílus:	szecessziós
tervező:	
városrendezési körzet:	2. központi lakótelepek
rendelet száma:	
építési övezet:	
FSZKT besorolás:	L7



Az iskola racionális kialakítású, beépítése „U” alakú, a Viola utca felé nyitott udvarával, ahol az utca mentén az eredeti köoszlopos kerítés köti össze a két szárnyat. Az épület egyemeletes, igen szép arányú magas tetőzetekkel, homlokzatának részletei a szecesszió mértéktartó változatához tartoznak. Az épület együttest képez a Viola utca túloldalán álló, szintén szecessziós 3-5. számú épülettel.

A Károlyi Gáspár Református Egyetem használatában lévő épület felújítására a közelmúltban került sor. Az összességében igényesen végrehajtott rekonstrukció minden lényeges elemében megőrizte az épület eredeti építészeti értékeit, ugyanakkor a homlokzatra szerelt klíma kültéri egységek és az ügyetlenül takart külső gépészeti vezetékek a látvány értékét csökkentik.





cím:	Viola u. 3-5.
71329/21	
rendeltetés:	
az építés ideje:	1910 körül
építészeti stílus:	szecessziós
tervező:	
városrendezési körzet:	2. központi lakótelepek
rendelet száma:	
építési övezet:	
FSZKT besorolás:	L7



Az egykori Viola utcai iskolával szemközt lévő, utóbb egyesített telken két, egyszerre megépült egyemeletes épület áll, emeletükön három-három ablaktengely között rizalitszerűen kiugró zárt-erkéllyel, melyek a tetőformálásban is hangsúlyt kaptak. A baloldalinál oromzatosan, a jobboldalin manzárd kialakítással épültek. Finom eltérés mutatkozik a koronázó párkány helyét elfoglaló ornamentális motívumok rajzában, kompozíciójában is. A két épület az újpesti szecesszió igényes darabja. A funkcionálisan is egyesített épület(ek)ben jelenleg a Károli Gáspár Református Egyetem Jogtudományi Kara működik. Az eredeti állapotnak megfelelő, igényes felújításra a közelmúltban került sor. A (két) épület értékesebb építészeti együtttest képez a Viola utcai iskolával, környezetüket egységesen indokolt kialakítani.

A korábban zárt sorú beépítésű tömb többi épületét a '70-es években elbontották, a környéken – az eredeti településszerkezetet mintegy szétrobbantva – lakótelepi beépítés valósult meg. Az utca két oldalán megmaradt és felújított épületeknek a környező beépítéshez történő integrálása különösen a 3-5. számú épület esetében szükséges, de műszaki és jogi problémákat is felvet, mivel a látszólag szabadonálló épület mindkét egykori tűzfalán számos ablak nyitására került sor, ami főleg az északi irányú fejlesztés esetén okoz problémát. Ugyancsak igényes építészeti feladatként kínálkozik a szemben lévő kórházépület felőli egykori tűzfal „homlokzatosítása”.

